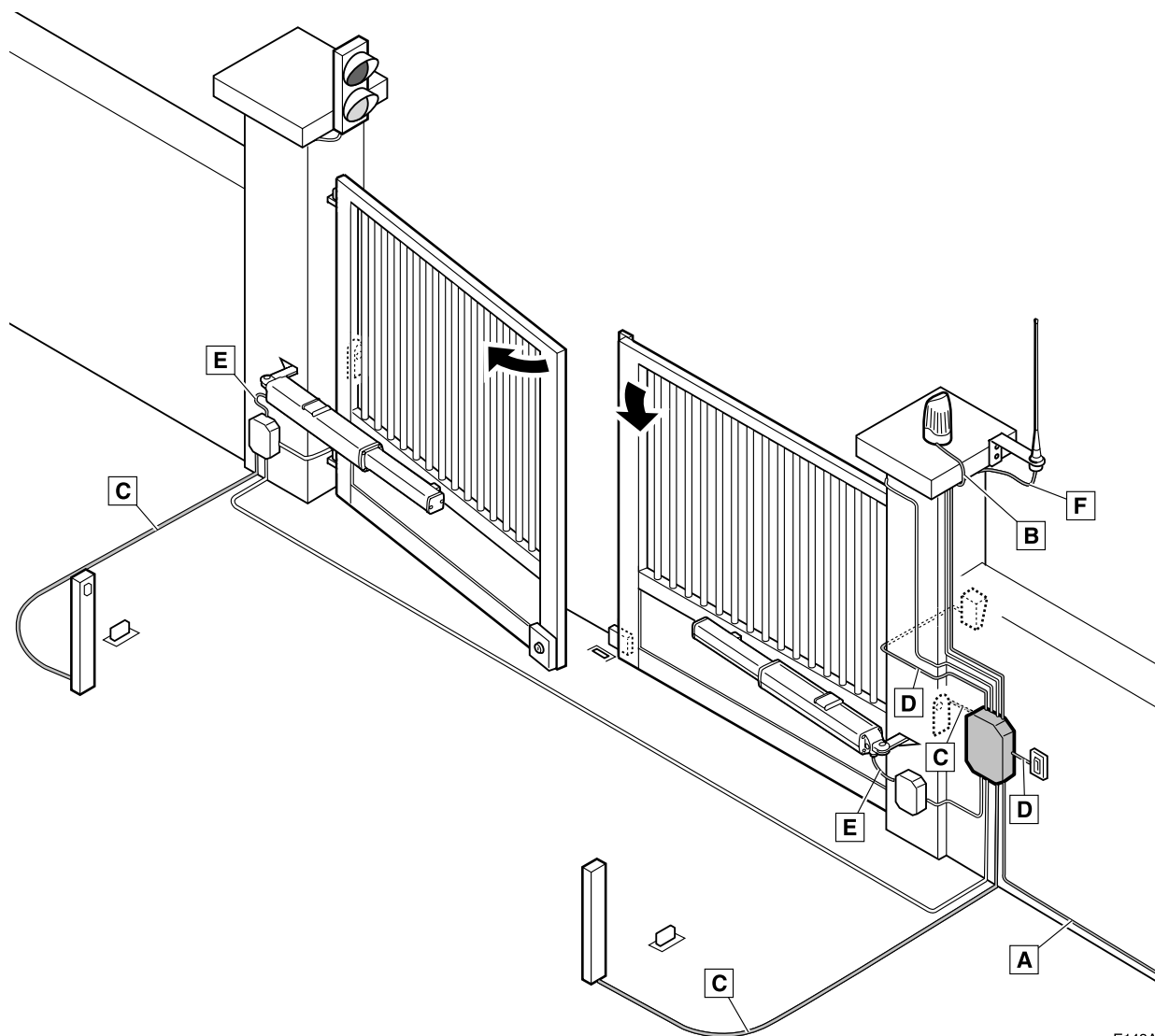


**DŮLEŽITÉ  
UPOZORNĚNÍ**

Tento stručný průvodce je shrnutím celého instalačního manuálu. Manuál obsahuje bezpečnostní upozornění a další vysvětlení, která je třeba vzít v úvahu. Návod k instalaci si můžete stáhnout v části „Ke stažení“ na webových stránkách Erreka:  
<http://www.erreka.com/Automatismos/descargaDocumentos.aspx>

## Prvky systému

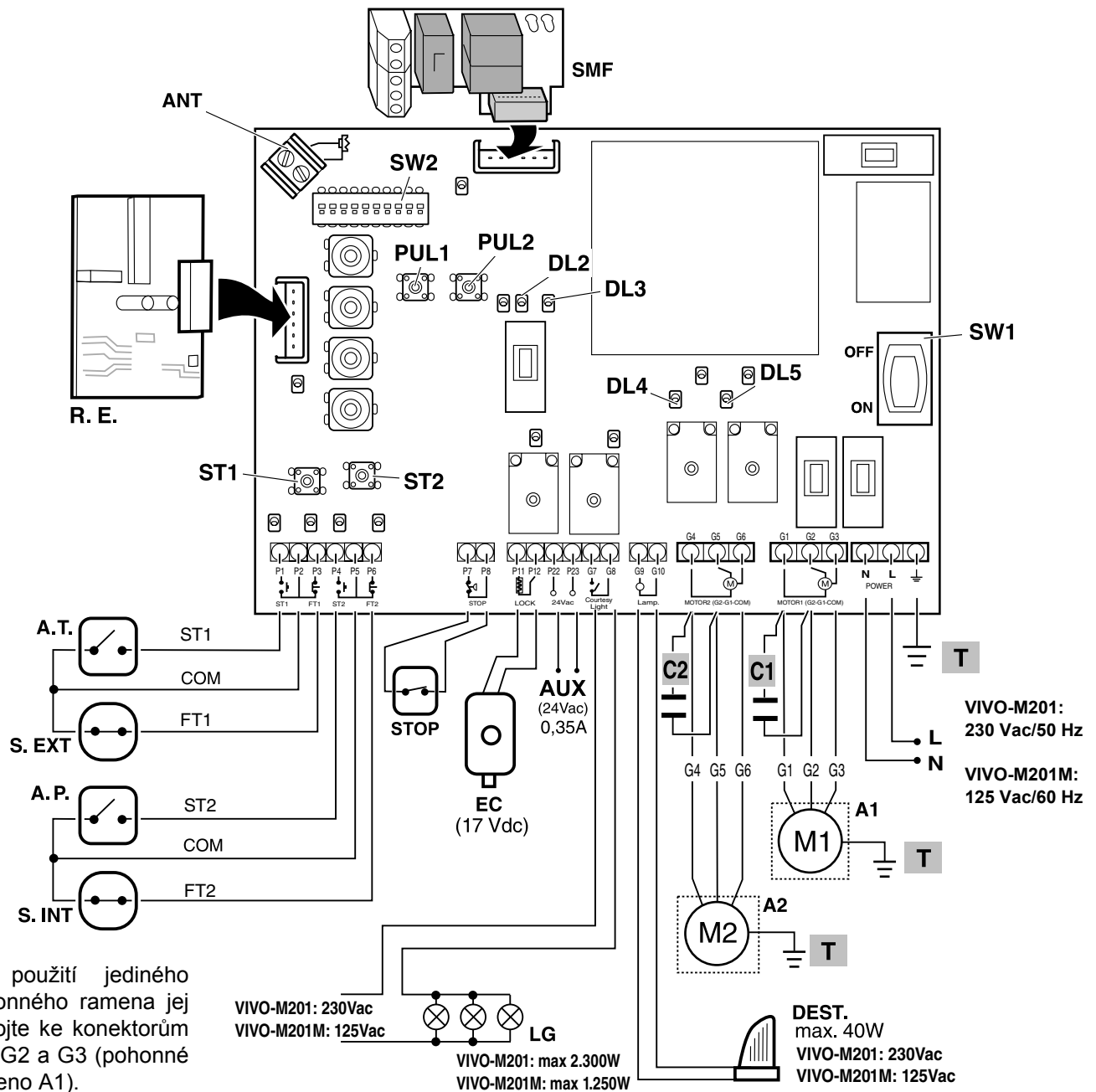


E143A

**ELEKTRICKÉ KABELY:**

Prvek	Počet drátů x část	Maximální délka
<b>A:</b> Hlavní zdroj napájení	3x1,5 mm <sup>2</sup>	30 m
<b>B:</b> Blikající světlo	2x0,5 mm <sup>2</sup>	20 m
<b>C:</b> Fotobuňky (P / L)	2x0,5 mm <sup>2</sup> / 4x0,5 mm <sup>2</sup>	30 m
<b>D:</b> Klíčový spínač	2x0,5 mm <sup>2</sup>	25 m
<b>E:</b> Pohonné rameno	4x0,75 mm <sup>2</sup>	20 m
<b>F:</b> Anténa	Koaxiální kabel 50Ω (RG-58/U)	5 m

## Obecné zapojení

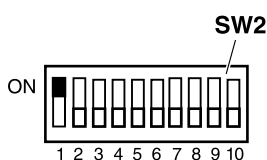


☛ Při použití jediného pohonného ramena jej připojte ke konektorům G1, G2 a G3 (pohonné rameno A1).

- |  |   |                                      |
|--|---|--------------------------------------|
| <b>DL2:</b> příjem RSD rádiového signálu | <b>Připojení pohonného ramena A1</b>  | <b>Připojení pohonného ramena A2</b> |
| <b>DL3:</b> programování povoleno        | G1 otevřít  | G4 otevřít                           |
| <b>DL4:</b> otvírání vrat                | G2 zavřít   | G5 zavřít                            |
| <b>DL5:</b> zavírání vrat                | G3 obyčejné, šedé   | G6 obyčejné, šedé                    |
| <b>PUL1:</b> uzávěrací mini-tlačítko     | ☛ Při stisku PUL1 (uzavřít) se rozsvítí DL5 a konektory pohonného ramena A1 G2-G3 a A2 G5-G6 se aktivují. |                                      |
| <b>PUL2:</b> otevřít mini-tlačítko       | ☛ Při stisku PUL2 (otevřít) se rozsvítí DL4 a konektory pohonného ramena A1 G1-G3 a A2 G4-G6 se aktivují. |                                      |
| <b>T:</b> uzemnění                       |   |                                      |

**Směr otáčení:** zkontrolujte funkčnost pomocí mini-tlačítka PUL1 (uzavřít) a PUL2 (otevřít). Pokud není směr otáčení některého pohonného ramena správný, zaměňte kabely připojené na konektory G1 a G2 nebo G4 a G5.

### SW2 Funkce při programování (DIP1 = ON)



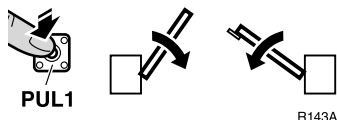
E143L

- DIP1=ON: Programování je aktivováno (rozsvítí se DL3)
- DIP1=ON a DIP2=ON: Programování úplného otevření / zavření
- DIP1=ON a DIP3=ON: Naprogramování ovládání otevření/uzavření pro pěší
- DIP1=ON a DIP4=ON: naprogramování rádiového kódování úplného otevření
- DIP1=ON a DIP6=ON: Naprogramování rádiového kódování otvírání pro pěší

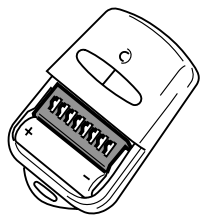
## Programování rádiového kódu úplného otevírání (pouze s přijímačem RSD)

☞ Je-li používán jiný přijímač než RSD, více viz příslušné pokyny.

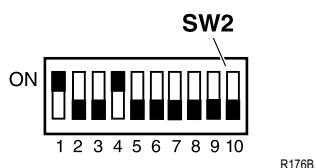
**1** Připojte elektrické napájení a zavřete křídla vrat, PUL1 držte stisknuté.



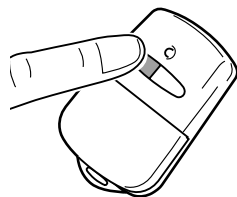
**2** Vyberte ve vysílači kód .



**3** Nastavte DIP do polohy na obrázku (DIP1=ON, DIP4=ON). Kontrolka DL3 se rozsvítí a indikuje aktuální programovací režim .



**4** Stiskněte tlačítko požadovaného kanálu. DL2 začne blikat, je-li programování dokončeno .



**5** Nastavte DIP1 a DIP4 do polohy OFF. DL3 zůstává vypnuté.



**6** Odpojte a znovu připojte elektrické napájení.

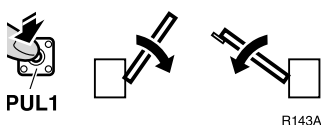
### Rádio kód otevírání pro pěší

Programování se provádí stejným způsobem za použití DIP6 místo DIP4.

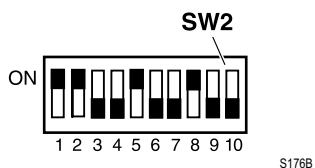
## Programování úplného otevření / zavření

☞ Používá-li se jedno pohonné rameno (A1), tři stisky ST1 musí být dle kroku 6 provedeny rychle, aby byly odpovídající časy A2 redukovány na minimum. Stejně tak musí být tři stisky ST1 dle kroků 7, 8 a 9 prováděny rychle.

**1** Připojte elektrické napájení a zavřete křídla vrat, PUL1 držte stisknuté.

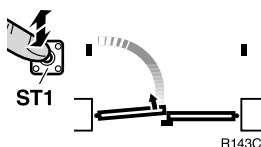


**2** Nastavte DIP1 na ON (zapnuto), DIP2 na ON (zapnuto), DIP5 na ON (zapnuto) (platí pouze pro elektrozámek), DIP8 na ON (zapnuto) (soft stop) \*.

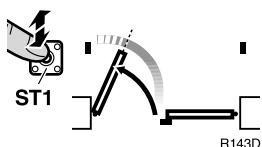


Rozsvítí se DL3 (programování je aktivováno).

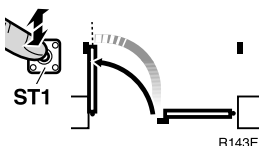
**3** Stiskněte tlačítko ST1 pro spuštění otevření křídla 1.



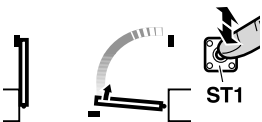
**4** Stiskněte ST1, chcete-li spustit měkké zastavení (pouze s DIP8=ON).



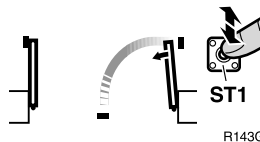
**5** Dokončete otevírání tisknutím tlačítka ST1.



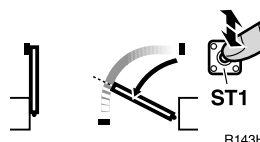
**6** Provedte úkony ve stejném pořadí v případě křídla 2.



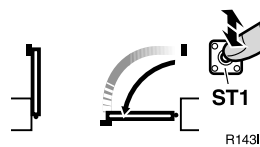
**7** Stiskněte tlačítko ST1 pro spuštění uzavření křídla 2



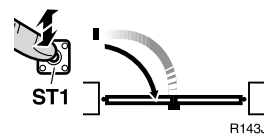
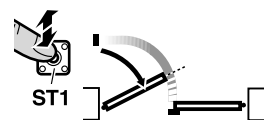
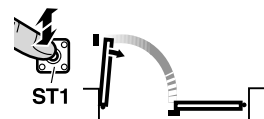
**8** Stiskněte ST1, chcete-li spustit měkké zastavení (pouze s DIP8=ON).



**9** Dokončete zavírání stisknutím tlačítka ST1.



**10** Provedte úkony ve stejném pořadí v případě křídla 1.



**11** Nastavte DIP1 a DIP2 do polohy OFF. DL3 zůstává vypnuté.



\*: Pokud se používají hydraulická pohonná ramena s tlumičem, provádí se měkké zastavení mechanicky pohonným ramenem (DIP8 = OFF)

## Naprogramování ovládání otevření/uzavření pro pěší

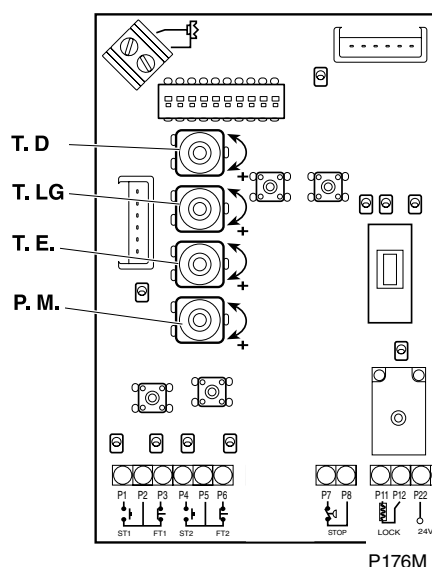
To se provádí stejným způsobem jako programování úplného otevření / uzavření s následujícími rozdíly:

- DIP1 a DIP3 se použijí místo DIP1 a DIP2
- Provádí se pouze s křídlem 1
- ST2 se používá místo ST1

## Funkce a výběr režimu pomocí SW2 (DIP1 = OFF)

DIP	Režimy a funkce	Volba	Účinek
DIP1		OFF (vypnuto)	
DIP2	Výstražné upozornění	ON (zapnuto)	blikající světlo se rozsvítí a chod se spustí po 3-vteřinovém varování
		OFF (vypnuto)	blikající světlo se rozsvítí a chod se spustí okamžitě
DIP3	Režim otevírání	ON (zapnuto)	<b>postupné otevírání</b> (vrata se zastaví, pokud je klíč při otevření aktivován a uzavře se po opětovné aktivaci)
		OFF (vypnuto)	<b>současné otevření</b> (ovládací zařízení se neřídí pokyny klíče při otevírání )
DIP4	Automatický nebo postupný režim (pro pěší a úplné ovládní)	ON (zapnuto)	<b>automatický režim</b> (vrata se automaticky zavřou po uplynutí mimoprovozní doby, která se nastavuje pomocí T.E .). Mimoprovozní doba se vynuluje po aktivaci fotobuňky.
		OFF (vypnuto)	<b>krokový režim</b> (vrata se uzavřou pouze při přijetí pokynu z klíče)
DIP5	Zpětný impuls / uzavírací impuls	ON (zapnuto)	Ustupovací impuls se aktivuje. Je-li zvoleno měkké zastavení (DIP8 = ON), rovněž se provede uzavírací impuls
		OFF (vypnuto)	uzavírací a ustupovací impuls jsou deaktivovány
DIP6	Automatický režim volitelný (pouze pokud DIP4 = ON)	ON (zapnuto)	v pohotovostním režimu se vrata řídí pokyny z klíče (mohou být zavřena před uplynutím mimoprovozní doby)
		OFF (vypnuto)	vrata nelze uzavřít před uplynutím mimoprovozní doby; pokyn z klíče vynuluje mimoprovozní dobu
DIP7	Udržení hydraulického tlaku (pouze u hydraulických pohonných ramen)	ON (zapnuto)	každou půl hodinu vyšle uzavírací impuls, aby byl zachován hydraulický tlak
		OFF (vypnuto)	udržování tlaku vypnuté
DIP8	Měkké zastavení (pouze pro pohonná ramena bez mechanických tlumičů)	ON (zapnuto)	Křídlo vrat sníží rychlost před dosednutím na záračku
		OFF (vypnuto)	Křídlo vrat dosedne na záračku ve vysoké rychlosti
DIP9	Bez funkce		nastavte vždy na OFF
DIP10	Bez funkce		nastavte vždy na OFF

### Nastavení potenciometru



**T.D (prodleva mezi křídly při zavírání):** nastavte čas, který uplyne mezi začátkem uzavření jednoho křídla a druhého. Doba prodlevy při otevírání není nastavitelná.

**T.LG (prodleva osvětlení garáže):** Je-li obvod osvětlení garáže připojen k ovládacímu panelu, nastavte čas, po který budou světla svítit, pomocí T.LG.

**T.E. (mimoprovozní doba otevření vrat):** Pokud byl automatický provozní režim naprogramován (DIP4 = ON), nastavte pomocí T.E. mimoprovozní dobu otevřených vrat (než začne automatické zavírání).

**P.M. (točivý moment motoru):** Použijte k nastavení maximální hodnoty výkonu pohonného ramena P.M.

- Hydraulická pohonná ramena: Nastavte P.M. na maximální hodnotu.
- Elektromechanická pohonná ramena: nastavte P.M. na minimální možnou hodnotu, slučitelnou s řádným provozem vrat.

**▲ Nastavte točivý moment tak, aby byl v souladu s maximálním uzavíracím tahem stanoveným v normě EN12453: 2000. Provedte měření podle normy EN 12445:2000.**